

## Desarrollo de la Personalidad y Odontología

### Una perspectiva de la psicoterapia gestáltica, del sistema masticatorio, neurofocal - bucodental y del desarrollo humano

Licda. Graciela Tuckler Mejía  
Universidad Latina de Costa Rica  
Facultad de Odontología  
Psicología Aplicada a Odontología  
Consejera Psicológica

Email: [graciela.tuckler@gmail.com](mailto:graciela.tuckler@gmail.com)  
[gtm7@yahoo.com](mailto:gtm7@yahoo.com)

#### Palabras claves

Psicología, personalidades odontológicas, teoría gestáltica de la personalidad, psicoterapia gestalt, personalidades y odontología, psicofisiología, campos interferentes, Ernest Adler, Huneke, Prof. Pere Ribalta, Okeson, masticación, Piaget, Erikson, cognitivo, psicosocial, conductual, evolución, estilo de vida, funciones bucodentales, asimilación del alimento.

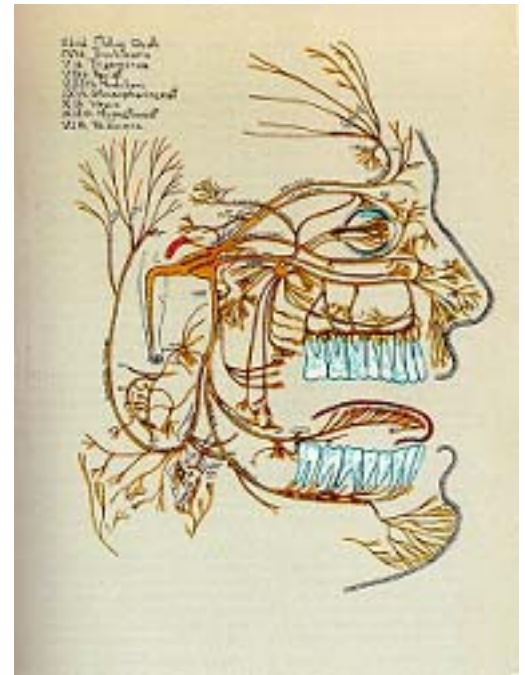
#### Resumen

Este artículo está formado por el planteamiento de hipótesis de estudio investigativo bibliográfico sobre el desarrollo de la personalidad desde la perspectiva odontológica, gestáltica, neurofocal y masticatoria.

Permite explicar el desarrollo de la personalidad correlacionando los procesos alimenticios, la aparición de la dentadura, las funciones buco-dentales, el desarrollo cognoscitivo, motor y emotivo.

Con base en las referencias obtenidas a través del investigador español Prof. Pere Ribalta i Puig, creador de la Terapia Bio-Cibernética Quántica Holográfica BQH, respecto de la correspondencia entre cada diente y los diferentes órganos del cuerpo, casuística descrita por el Dr. Ernest Adler, Dr. Huneke, y bibliografía descriptiva de anatomistas como J.L. Velayo, embriólogos Campos, Gómez y Ferraros, Ash Major, Moses Diamond, y estudios sobre la masticación de J. Okeson, los aportes del paradigma de psicoterapia gestalt propuestos por Fritz y Laura Perls, y su explicación del metabolismo mental, el instinto de hambre e investigaciones sobre el desarrollo cognitivo de Piaget, psicosocial de Erikson, entre otros.

Se agradece al grupo de discípulos del Dr. Adler por permitir el uso de sus láminas y casuística como referencia para este artículo. <http://www.terapia-neural-dental-adler.com/>



## Introducción

La forma de alimentación intra o extra uterina tienen relación con la totalidad del sistema humano viviente (mente, emociones, sentimientos y conducta), las funciones destinadas a la asimilación alimenticia, bucodentales, y el desarrollo de la personalidad.

Las preguntas que originaron el planteamiento de la estructura de este trabajo de investigación bibliográfica fueron:

¿Tiene alguna relación las funciones buco-dentales con la explicación de la conducta humana?

¿Existe alguna relación entre la forma de alimentarnos y el desarrollo de la personalidad, la salud y la enfermedad?

¿Influyen los campos interferentes dentales o espinas irritativas<sup>1</sup> en la salud psíquica y odontológica?

## La personalidad

Se denomina personalidad a “un patrón relativamente estable de sentimientos, pensamientos y conducta que identifica y diferencia a las personas.”<sup>2</sup> estas características se evidencian en la forma de tomar el alimento orgánico, mental y el alimento emocional. Las variantes que forman la personalidad tiene un componente biológico-heredado y otro ambiental o aprendido. Decía Perls (1947), de la misma manera que se ingiere el alimento orgánico se ingiere el alimento mental, se procesan el pensamiento, las emociones y se emite la conducta.

## Agresión, defensa, ataque y asertividad

Los dientes han tenido funciones defensivas, destructivas, agresivas y asertivas. La sabiduría popular acuñó frases como *tiene un gran colmillo* para referirse a personas con experiencia, que negocian para ganar o tratarán de sacar ventaja de cualquier situación o *está armado hasta los dientes*, para indicar que el oponente tiene suficientes recursos, está equipado para la defensa.

Entrarle a un asunto por medios orales se lee hasta en la referencia bíblica sobre Adán y Eva, el ofrecimiento del fruto del árbol del conocimiento del bien y del mal, el mordisco de la manzana prohibida, el mordisco original. En el libro Génesis se afirma “Y vio la mujer que el árbol era bueno para comer, y que era agradable a los ojos, y árbol codiciable para alcanzar la sabiduría; y tomó de su fruto, y comió; y dio también a su marido, el cual comió así como ella. Entonces fueron abiertos los ojos de ambos, y conocieron que estaban desnudos entonces cosieron hojas de higueras y se hicieron delantales.”<sup>3</sup>

---

<sup>1</sup> Según E. Adler se le llaman campos de distorsión a las fuentes de intoxicación energética y química de nuestro organismo, realizando cambios bioeléctricos del sistema nervioso.

<sup>2</sup> Ver más detalles en Morris y Maisto (2005) Psicología. México: PrenticeHall.

<sup>3</sup> Para mayor información leer el libro del Génesis capítulo 3, versículo 6 y 7 de la Santa Biblia.

## **Ciclos del desarrollo de la personalidad desde la perspectiva odontológica.**

Dime, qué, cómo succionas, muerdes o masticas el alimento y te diré cuál es tu patrón de conducta, sentimientos y pensamientos. En pocas palabras desde la odontología también podemos hacer una evaluación de la personalidad.

La psicoterapia gestalt, desde su planteamiento inicial ha estado ligada a la odontología, la primicia de esta idea en psicología se la debemos a Fritz Perls, quien en los años 47 planteó el concepto de **metabolismo mental**<sup>4</sup> y la explicación de comportamiento desde lo oral y describió el **instinto de hambre**<sup>5</sup> dividido en 4 estadios o etapas: prenatal, predental, incisivo y molar.

La interpretación holística de la atención odontológica significa *atender a la persona como una totalidad*, no sólo sus dientes sino las relaciones entre estos y otros sistemas, como la fonación, nutrición, entre otros, se atiende a una persona integral. J.S.C. Smuts citado por Perls, aporta el término holismo y éste último lo integra a la psicoterapia gestalt. Al referirse al metabolismo mental engloba las diferentes funciones que permiten el crecimiento intelectual, moral, emotivo y social, la capacidad de absorber y asimilar el conocimiento por parte de la personalidad que ayuda al desarrollo y su autorrealización

El siguiente análisis bibliográfico retoma el término para darle una mayor relevancia y evaluar la personalidad desde la perspectiva oral, dándole un lugar realmente preponderante a las **funciones dentales** y cómo las usamos, relacionándolas con lo cognitivo y emotivo, pues existe **no sólo hambre orgánica**, sino **hambre de emociones, hambre de información, hambre de conocimiento**.

¿Qué comemos? depende de lo psíquico y de lo económico, ¿cómo nos alimentamos? está asociado con nuestro estilo de vida, la manera de relacionamos con el alimento orgánico, mental o psíquico. Partiendo de ahí se derivan los **tipos de personalidades evaluadas desde las funciones de los dientes**, tales como:

- A- Personalidades tipos prenatal y predental (simbióticas y dependientes)**
- B- Personalidad tipo incisiva**
- C- Personalidad tipo canina**
- D- Personalidad tipo premolar<sup>6</sup>**
- E- Personalidad tipo molar**

---

<sup>4</sup> Ver J.S.C. Smuts y holismo, citado por Perls en el libro Ego, hambre y agresión.

<sup>5</sup> Perls consideró que no se debía ignorar el acercamiento al alimento, papel activo de la apropiación de los nutrientes para vivir con plenitud.

<sup>6</sup> Esta variante del patrón de la personalidad y su vivencia, dependerá de la atención de los dientes en las etapas anteriores, los dientes deciduales predeterminarán el comportamiento de los permanentes y su consecuente significado neuro-psicológico, por ejemplo, el cuidado de las molares temporales permitirá mantener el espacio para la adecuada erupción de los premolares permanentes.

Es interesante notar la importancia que E. Adler (1983) le confirió a los dientes, la posición que cada uno tiene, el espacio que ocupa, la interrelación entre ellos, las interferencias del campo o espinas irritativas, la influencia en el sistema nervioso, la correspondencia entre los dientes y los órganos, las vértebras, glándulas, articulaciones, médula espinal, los sentidos y los trastornos o el equilibrio de la salud en general.<sup>7</sup> Como en esta teoría todavía no hay consenso de la sociedad médica sobre las intervenciones neurofocales odontológicas, unos a favor, otros en contra. Desde la competencia de lo psíquico, lo importante es acentuar la valoración holística, sistémica, relacionada entre la anatomía funcional biomecánica, fisiológica del sistema masticatorio<sup>8</sup> y la manifestación de la personalidad.

Lo ideal es conservar, restaurar las piezas dentales sin olvidar la interrelación sistémica, pues la presencia de los dientes, su eliminación parcial o total, la colocación de sustitutos (prótesis), uso de metales, tienen un impacto en **la ecología oral y economía del funcionamiento psíquico del ser humano**. El término economía en este contexto se refiere a la administración de las funciones del organismo y su adecuado uso.

### **Personalidades tipo prenatales y predentales:**

Los simbióticos o dependientes, están acostumbrados como un **prenatal** a absorber el alimento sin darse cuenta, tal es el caso de las personas que repiten sin comprender la información, esta conducta es normal en los infantes y niños pequeños, no en las personas que han superado la edad correspondiente a esta etapa del desarrollo.

El **predental** -aunque todavía dependiente- utiliza las funciones del reflejo de succión, para nutrirse. Tragar el alimento mental como un niño de pecho decía Perls, es como pretender alcanzar objetivos con el mínimo esfuerzo; este **primer mordisco**, o *mordisco de la dependencia, está estrechamente ligado al Complejo de maniquí*.<sup>9</sup> El predental es todavía dependiente aunque en grado menor que el prenatal, a nivel cognitivo y emotivo en su deseo de comer puede tragar comidas sólidas como líquidas, bloques completos de información sin entenderla o refutarla.

**Una persona sana** es aquella que sigue los dictados de las necesidades<sup>10</sup> de su cuerpo, come cuando tiene hambre y duerme cuando tiene sueño y de acuerdo a su propio desarrollo orgánico tiene un nivel de asimilación de la experiencia. **Las personas**

---

<sup>7</sup> Apuntes del Dr. E. Adler. Web de discípulos del Dr., Adler. Cuadro comparativo dental, las funciones de cada diente y los órganos, glándulas, vértebras, que tienen conexión con los dientes. Publicadas con autorización del Grupo de Discípulos del Dr. Adler <http://www.terapia-neural-dental-adler.com>

<sup>8</sup> Okeson se refiere específicamente a la parte biológica del sistema de la masticación, describe con claridad cada una de las funciones dentales, el tratamiento de la oclusión y afecciones temporomandibulares que se retoman en este artículo para enlazar los trabajos investigativos de tipo biológico y psíquico.

<sup>9</sup> Resistencia oral, alimentación automática, el maniquí es un sustituto que usa la persona para sentir seguridad, ejemplo discusiones sin sentido, colitas de conejo de la buena suerte, superstición es en general.

<sup>10</sup> Una necesidad se define como algo vital para la sobrevivencia del organismo, por ejemplo comer es una necesidad. Y un deseo es aquello que nos produce satisfacción pero su carencia no amenaza nuestra vida por ejemplo, tengo frío y necesito abrigo, tengo una necesidad de cobijo, protección y deseo es, buscar el abrigo de una marca, diseño y color específico.

**predentales**, prefieren el alimento procesado, si la cantidad de información es compleja y requiere tiempo para degustarla o es demasiada, la tendencia es no interesarse por ahondar, sin hacer el esfuerzo de mordida vertical y profunda. Se tragan los esquemas, las sinopsis, en lugar de ahondar sobre el tema. Algunos prefieren que los especialistas descifren qué es, qué siente, cómo siente, sin consultarse a sí mismos.

**Personalidades tipo deciduales:** Incisivas, caninas, molares.

Todos los seres humanos pasamos por estas etapas de ensayos iniciales de nuestros patrones de conducta, aunque coincido que hay una parte heredada y otra aprendida, es vital el cuidado de la experiencia infantil; estos *patrones transitorios de respuesta*, dejan las primeras huellas en el sistema nervioso, sistema anatómico, fisiológico, psíquico y posteriormente se convertirán en respuestas o patrones permanentes.

### **El patrón de conducta en las diferentes etapas de la vida:**

La construcción de un patrón de conducta estable según la edad y estado psico-evolutivo requiere de ensayos, prácticas, retroalimentación del medio ambiente y también tiene una base fisio-neuro-psíquica.

Al inicio de la vida somos dependientes de manera sana porque necesitamos del cuidado de otros, primero tendremos dientes que se mudan y a partir de los 6 años los primeros permanentes (incisivo, molar), así continuarán apareciendo los dientes hasta los 21 años alcanzando el máximo desarrollo y modificándose a lo largo de toda la vida, desde esta perspectiva la personalidad es un patrón de conducta, sentimientos, pensamientos en continuo desarrollo y maduración.

Al llegar a la etapa del Adulto Mayor se entra en un periodo de **economía de la función**, con la pérdida de la fuerza masticatoria nos volvemos más tolerantes o rígidos, ambas polaridades tienen el significado de alimentarnos psíquicamente con comidas menos complicadas para simplificar la respuesta con base en la experiencia de los años intermedios y maduros, aunque existirán sus excepciones.

La fuerza masticatoria también tiene relación con el proceso del desarrollo psíquico. En los infantes y niños la masticación es de tipo horizontal, en cambio la masticación de los adultos tiene una fuerza más vertical<sup>11</sup> que le da profundidad al corte, a la trituración, debido a que los dientes deciduales tienen una forma distinta a los dientes permanentes. Entonces también podemos relacionar la fuerza o tensión masticatoria con el proceso de asimilación cognitiva y emotiva.

Simkin citado por Castanedo (1976) refiriéndose a la autorregulación del organismo y su competencia del *darse cuenta* dice: Es importante aclarar que es el mismo organismo el que toma, elige, mastica, traga, y no depende de ninguna otra figura significativa que determine por nosotros qué es alimenticio y sabroso.

---

<sup>11</sup> Cita inédita de Dra. Mariela Padilla, odontóloga e investigadora costarricense

## **Cambios en la dentición:**

**Procesos transitorios o deciduales:** Así también la conservación de los molares deciduales, preparan el espacio para los premolares permanentes, esta acción del organismo es fascinante porque se prepara el campo para la asimilación de alimentos más complejos a nivel físico y psíquico, el desarrollo en lo dental no es exactamente lineal, sino sistémico al aparecer un incisivo permanente aparece también una molar, no es secuencial ordinal, sino secuencial funcional, sistémico, holístico.

El cuidado bucodental debe comenzar desde edad temprana, limpieza de la lengua, valoración de huesos, el olfato, los músculos. Toda la cavidad oral, juegan un papel importante en la nutrición, alimentación, habla, estética y la degustación de vivir.

**Procesos permanentes:** Se tiene la experiencia, *ensayos previos de leche* y además en la etapa permanente el auxilio de los premolares indicando que estamos en capacidad de elaboración cognitiva y emotiva de mayor complejidad.

Dependiendo del futuro estilo de vida así los dientes migrarán, conservarán sus funciones, cambiarán, desaparecerán.

**Procesos dinámicos:** El proceso de la dentición permanente, las funciones dentales, la fuerza masticatoria igual que la psiquis es dinámico, tener dientes permanentes no significa que estos mantendrán igual comportamiento durante todas las etapas de la vida adulta, pues las personas los usarán según su edad y experiencia.

Perls disidente de la psicosexualidad del modelo freudiano<sup>12</sup>, decía que el psicoanálisis no ahondó en las resistencias orales y genitales, este trabajo bibliográfico busca enlazar de una manera integral, la psicología, odontología y otras disciplinas de la salud.

Después de leer la sinopsis de la lámina de reflexología dental<sup>13</sup> y su repercusión en la salud total a través su impacto en el Sistema Neurovegetativo, se observa con mayor claridad, como la acupuntura, la terapia neurofocal, las investigaciones sobre el sistema masticatorio, en síntesis la medicina odontológica, pueden aportar una teoría evaluativa de la personalidad con base en cada una de las relaciones sistémicas de las funciones dentales.

---

<sup>12</sup> Para la teoría freudiana el desarrollo de la personalidad es psicosexual, (Barón, R ). Sin embargo la personalidad puede estudiarse y evaluarse desde la perspectiva oral y/o genital u otra, pues la información sobre los patrones de conducta tiene como referente a todo el organismo.

<sup>13</sup> Lámina de reflexología dental, con base en Terapia Neural del Dr. Huneke, versión al español del Dr. Germán Duque, reproducida con autorización del grupo de discípulos del Dr. E. Adler

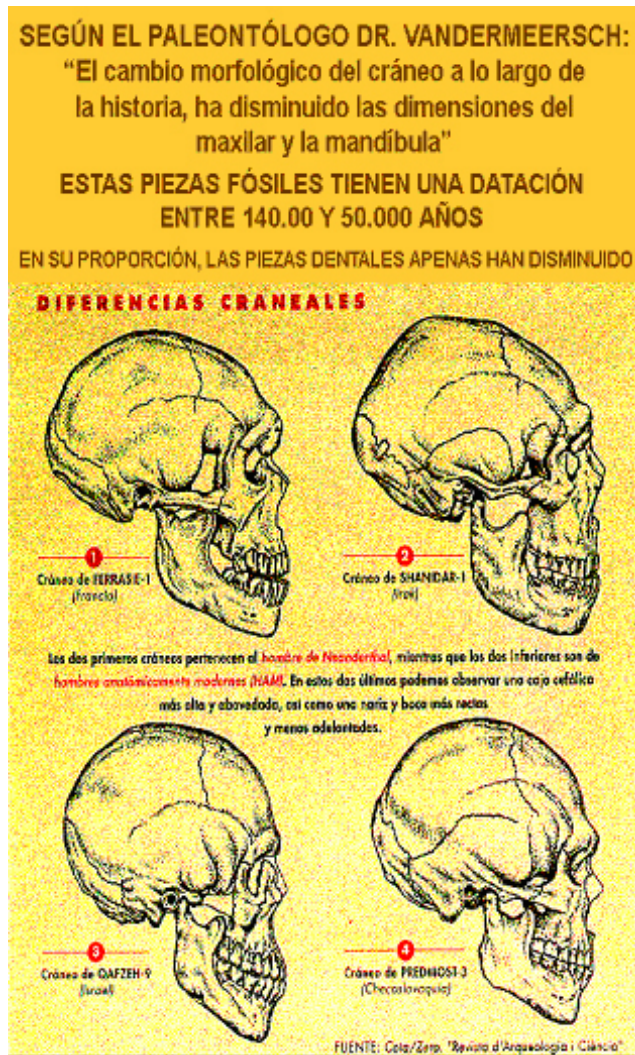
## REFLEXOLOGÍA DENTAL QUE REPERCUTE PATOLÓGICAMENTE EN EL ORGANISMO A TRAVÉS DEL SISTEMA NEURO VEGETATIVO (SISTEMA NERVIOSO)

Esta lámina procede de la obra de Peter Dosch basada en la Terapia Neural de HUNEKE. Versión en idioma castellano del Dr. Germán Duque.

ÓRGANOS DE LOS SENTIDOS	oído interno	seno maxilar	células etmoidales	ojo	seno frontal	seno frontal	ojo	células etmoidales	seno maxilar	oído interno								
ARTICULACIONES	hombro codo	maxilar (mandíbula)	hombro codo	rodilla por detrás		rodilla por detrás		hombro codo	maxilar (mandíbula)	hombro codo								
	mano ulnar, pie plantar, dedos y art. sacroiliaca	rodilla por delante	mano radial, pie, dedo gordo del pie	cadera	sacro - coxis	sacro - coxis	cadera	mano radial, pie, dedo gordo del pie	rodilla por delante	mano ulnar, pie plantar, dedos y art. sacroiliaca								
SEGMENTOS DE MÉDULA ESPINAL	T <sub>1</sub> C <sub>8</sub> T <sub>7</sub> T <sub>6</sub> T <sub>5</sub> S <sub>3</sub> S <sub>2</sub> S <sub>1</sub>	T <sub>12</sub> T <sub>11</sub> L <sub>1</sub>	C <sub>7</sub> C <sub>6</sub> C <sub>5</sub> T <sub>4</sub> T <sub>3</sub> T <sub>2</sub> L <sub>5</sub> L <sub>4</sub>	T <sub>8</sub> T <sub>9</sub> T <sub>10</sub>	L <sub>3</sub> L <sub>2</sub> C <sub>0</sub> S <sub>5</sub> S <sub>4</sub>	L <sub>2</sub> L <sub>3</sub> C <sub>0</sub> S <sub>4</sub> S <sub>5</sub> C <sub>0</sub>	T <sub>8</sub> T <sub>9</sub> T <sub>10</sub>	C <sub>5</sub> C <sub>6</sub> C <sub>7</sub> T <sub>2</sub> T <sub>3</sub> T <sub>4</sub> L <sub>4</sub> L <sub>5</sub>	T <sub>11</sub> T <sub>12</sub> L <sub>1</sub>	C <sub>8</sub> T <sub>1</sub> T <sub>5</sub> T <sub>6</sub> T <sub>7</sub> S <sub>1</sub> S <sub>2</sub> S <sub>3</sub>								
VÉRTEBRAS	D <sub>1</sub> C <sub>7</sub> D <sub>5</sub> D <sub>6</sub> S <sub>2</sub> S <sub>1</sub>	D <sub>12</sub> D <sub>11</sub> L <sub>1</sub>	C <sub>7</sub> C <sub>6</sub> C <sub>5</sub> D <sub>4</sub> D <sub>3</sub> L <sub>4</sub> L <sub>5</sub>	D <sub>9</sub> D <sub>10</sub>	L <sub>3</sub> L <sub>2</sub> C <sub>0</sub> S <sub>5</sub> S <sub>4</sub> S <sub>3</sub>	L <sub>2</sub> L <sub>3</sub> C <sub>0</sub> S <sub>3</sub> S <sub>4</sub> S <sub>5</sub>	D <sub>9</sub> D <sub>10</sub>	C <sub>5</sub> C <sub>6</sub> C <sub>7</sub> D <sub>3</sub> D <sub>4</sub> L <sub>5</sub> L <sub>4</sub>	D <sub>11</sub> D <sub>12</sub> L <sub>1</sub>	C <sub>7</sub> D <sub>1</sub> D <sub>6</sub> D <sub>5</sub> S <sub>1</sub> S <sub>2</sub>								
ÓRGANOS	corazón derecho	páncreas	pulmón derecho	hígado der.	riñón derecho	riñón izquierdo	hígado izq.	pulmón izquierdo	bazo	corazón izquierdo								
	duodeno	estómago derecho	int. grueso derecho	vesícula biliar	vejiga derecha terreno urogen.	vejiga izquier. terreno urogen.	vias biliares	intestino grueso izquierdo	estómago izquierdo	yeyunon ileun izquierdo								
GLÁNDULAS ENDOCRINAS	lóbulo anterior de la hipófisis	parati-roides	tiroides	timo	lóbulo posterior de la hipófisis	epífisis	epífisis	lóbulo posterior de la hipófisis	timo	tiroides	parati-roides	lóbulo anterior de la hipófisis						
VIARIOS	S N C y psique	glándula mamaria dcha.		—————				glándula mamaria izq.		S N C y psique								
VIARIOS	DCHA.																	IZO.
	diente	8	7	6	5	4	3	2	1	1	2	3	4	5	6	7	8	diente
	DCHA.																	IZO.
VIARIOS	presupuesto energético	—————		glándula mamaria dcha.	—————				glándula mamaria izq.	—————		presupuesto energético						
GLÁND. ENDOC. SIST. TISULAR	nervios periféricos	arterias	venas	vasos linfáticos	gónadas	suprarrenales	suprarrenales	gónadas	vasos linfáticos	venas	arterias	sistema nervioso periférico						
ÓRGANOS	área del íleo derecho	int. grueso dcho., ileocecal	estómago dcho. piloro	vesícula biliar	vejiga derecha área urogenital	vejiga izq. área urogenital	vias biliares izq.	estómago costado izquierdo	intestino grueso costado izquierdo	yeyunon íleo izquierdo								
	corazón costado derecho	pulmón derecho	páncreas	hígado costado derecho	riñón derecho	riñón izquierdo	hígado	bazo	pulmón izquierdo	corazón costado izquierdo								
VÉRTEBRAS	D <sub>1</sub> C <sub>7</sub> D <sub>5</sub> D <sub>6</sub> S <sub>2</sub> S <sub>1</sub>	C <sub>7</sub> C <sub>6</sub> C <sub>5</sub> D <sub>4</sub> D <sub>3</sub> L <sub>4</sub> L <sub>5</sub>	D <sub>12</sub> D <sub>11</sub> L <sub>1</sub>	D <sub>9</sub> D <sub>10</sub>	L <sub>3</sub> L <sub>2</sub> C <sub>0</sub> S <sub>5</sub> S <sub>4</sub> S <sub>3</sub>	L <sub>2</sub> L <sub>3</sub> C <sub>0</sub> S <sub>3</sub> S <sub>4</sub> S <sub>5</sub>	D <sub>9</sub> D <sub>10</sub>	D <sub>11</sub> D <sub>12</sub> L <sub>1</sub>	C <sub>5</sub> C <sub>6</sub> C <sub>7</sub> T <sub>2</sub> T <sub>3</sub> T <sub>4</sub> L <sub>4</sub> L <sub>5</sub>	C <sub>7</sub> D <sub>1</sub> D <sub>6</sub> D <sub>5</sub> S <sub>1</sub> S <sub>2</sub>								
SEGMENTOS DE MÉDULA ESPINAL	T <sub>1</sub> C <sub>8</sub> T <sub>7</sub> T <sub>6</sub> T <sub>5</sub> S <sub>3</sub> S <sub>2</sub> S <sub>1</sub>	C <sub>7</sub> C <sub>6</sub> C <sub>5</sub> T <sub>4</sub> T <sub>3</sub> T <sub>2</sub> L <sub>5</sub> L <sub>4</sub>	T <sub>12</sub> T <sub>11</sub> L <sub>1</sub>	T <sub>8</sub> T <sub>9</sub> T <sub>10</sub>	L <sub>3</sub> L <sub>2</sub> C <sub>0</sub> S <sub>5</sub> S <sub>4</sub>	L <sub>2</sub> L <sub>3</sub> C <sub>0</sub> S <sub>4</sub> S <sub>5</sub> C <sub>0</sub>	T <sub>8</sub> T <sub>9</sub> T <sub>10</sub>	T <sub>11</sub> T <sub>12</sub> L <sub>1</sub>	C <sub>5</sub> C <sub>6</sub> C <sub>7</sub> T <sub>2</sub> T <sub>3</sub> T <sub>4</sub> L <sub>4</sub> L <sub>5</sub>	C <sub>8</sub> T <sub>1</sub> T <sub>5</sub> T <sub>6</sub> T <sub>7</sub> S <sub>1</sub> S <sub>2</sub> S <sub>3</sub>								
ARTICULACIONES	hombro -codo		rodilla lado anterior	rodilla lado posterior	rodilla lado posterior	rodilla lado anterior	hombro -codo											
	mano ulnar, pie plantar, dedos del pie, art. sacroiliaca.	mano radial pie dedo gordo del pie	—————	cadera	sacro - cóccix	sacro - cóccix	cadera	—————	mano radial pie dedo gordo del pie	mano ulnar, pie plantar, dedos del pie, art. sacroiliaca.								
ÓRG. DE LOS SENTIDOS	oído	células etmoidales	seno maxilar	ojo	seno frontal	seno frontal	ojo	seno maxilar	células etmoidales	oído								

**Reflexología, psicología y odontología:** Como se observa en la lámina anterior - aportada por el grupo de discípulos del Dr. Adler- cada una de las piezas dentales está asociada a diferentes áreas de todo nuestro organismo, los incisivos estarían relacionados con las funciones de la epífisis, así como los dientes caninos están relacionados con las funciones del hígado y los riñones, y la octava pieza dental (molares) izquierda y derecha afectan el área auditiva, entre otros

**Paleontología, psicología y odontología:** Si bien no todo trauma del sistema nervioso tiene su origen en lo dental, lo dental reflejará el trauma sea orgánico o psíquico en la manifestación de las funciones bucodentales debido a que se encuentra interrelacionado con los demás sistemas: Hay traumas que necesitarán abordaje odonto-psicológico y otros tendrán que comenzar por el re-aprendizaje de la respuesta global emotiva-mental, dental y masticatoria.



En una imagen atribuida al paleontólogo Dr. Vandermeersch puede verse la relevancia actual de las terceras molares como campos de distorsión del sistema nervioso, debido al cambio morfológico del maxilar y la mandíbula<sup>14</sup>, pues la mandíbula y el maxilar han cambiado de tamaño pero los dientes siguen conservando la información sobre el tamaño original

Si comparamos los rangos de edades entre la aparición de los dientes, con las teorías del desarrollo cognitivo de Jean Piaget y la teoría del desarrollo psicosocial de Eric Erikson, observaremos una correlación entre los rangos de las edades en que se adquieren las competencias intelectuales y psicosociales apuntadas por estos dos teóricos y la aparición de los dientes.<sup>15</sup>

No es posible abordar toda la explicación y enlaces teóricos en este primer artículo, el interés primordial es dejar un planteamiento de la comprensión de la personalidad a través de la especialidad de la odontología y la posterior exposición de un instrumento para su respectiva evaluación.

En el año 1937 Ernesto Adler realizó publicaciones de sus trabajos, sobre la correspondencia entre los sistemas orgánicos y los dientes; aunque Perls planteó la relación entre los patrones de conducta y las funciones dentales, no se encontró respaldo documental si estos dos científicos se contactaron de alguna forma, sin embargo se observa un enlace entre ambos planteamientos.

Haciendo un cuadro comparativo del esquema sobre el proceso del pensamiento científico (descripción, identificación, diferenciación, síntesis, teorías, comprobación) y

<sup>14</sup> Lámina de reflexología dental, restaurada por un grupo de profesionales en homenaje al Dr. Ernesto Adler, del libro referido de Terapia Neural, del Dr. Huneke, impreso en Medellín en 1974 por el Dr. Absalón Guzmán

<sup>15</sup> Para mayor información ver Morris Charles y Maisto, pag. 412 a 414



la dentición se infiere la relación entre lo motor, cognitivo, emotivo, fisiológico, anatómico y las etapas de la vida.

### PROCESO DENTAL- MOTOR-COGNITIVO-EMOTIVO

Períodos	Funciones físicas y motoras	Funciones cognitivas	Funciones emotivas
Prenatal Predental	Alimentación directa Refleja: Succiona	Simbiótica Consume información sin discriminar	Fusionada-simbiótica Reactivo Emocional – dependiente Al inicio de la vida y durante la infancia es sano y necesario.
Incisivo	Corta Hace sus primeros cortes	Identifica. Primer corte empírico Realiza análisis simple	Identifica y diferencia su estado emotivo del de los demás. Actúa inicialmente bajo el efecto de emoción-espejo. Puede identificar sus emociones y sensaciones Degusta
Canino	Desgarra Toma el trozo cortado y lo rasga	Identifica y diferencia. Divide la totalidad en partes y desmenuza el conocimiento. El rasgado es abrir el conocimiento y razonarlo en pequeñas porciones, seccionarlo	Si es de su gusto lo pasa a los molares o lo rechaza. Gusto o disgusto, hace una segunda evaluación, porque la primera se da con el primer mordisco.
Molar	Tritura	Mezcla, utiliza el material triturado, en unión de otras funciones del organismo (degustación, salivación, entre otros) Lo hace parte de si mismo. Síntesis. Una vez que pasa los procesos 2 toma para si una síntesis del material ingerido.	Continúa con el proceso de la asimilación, si lo ingerido es sano, crea salud mental o física Si lo ingerido es tóxico nos enfermamos psíquicamente por las ideas o sentimientos irracionales, comportamientos emocionales destructivos

A continuación se presentan algunas inferencias asociadas a la personalidad sana

### PERSONALIDAD SANA, PERCEPCIÓN DESDE LO ODONTOLÓGICO

<p><b>FUNCIONES SISTEMICAS DE LOS DIENTES Y PERSONALIDAD SANA.</b></p> <p>La persona es una totalidad y como tal debe ser estudiada. La perspectiva evaluativa desde lo dental como indicadores de lo psíquico, cognitivo, emotivo, económico y social está en todos los sistemas que forman al ser humano y lo odontológico no es la excepción</p> <p>A- Predentales B- Deciduales C- Permanentes</p>	<ol style="list-style-type: none"> <li>1. Puede degustar, apreciar la vida en todas sus dimensiones, el sabor de vivir (sentido del gusto)</li> <li>2. Diferencia el alimento sano del tóxico (sentido del olfato).</li> <li>3. Identifica texturas y realiza los movimientos necesarios para colocar la comida en el sitio apropiado para su adecuada masticación (kinestésica).</li> <li>4. Facilidad para emitir sonidos( fonética)</li> <li>2. Elige nutrirse con alimento sano</li> <li>3. Consume todo tipo de alimento desde lo líquido hasta lo sólido</li> <li>4. Usa sus incisivos para morder</li> <li>5. Puede cortar o rasgar el alimento</li> <li>6. Después de realizar los cortes y rasgados, tiene la capacidad de triturarlos.</li> <li>7. Completa los procesos masticatorios en los molares</li> </ol>
--	--

	8. Tiene adecuada coordinación muscular que facilita el proceso del movimiento masticatorio.
FUNCIONES MOTORAS, COGNITIVAS ASOCIADAS A LO BUCODENTAL Y PERSONALIDAD SANA	<ol style="list-style-type: none"> <li>1. <b>Succión</b> acción refleja de nutrición, satisface la necesidad de estar informado, comunica sus emociones adecuadamente</li> <li>2. <b>Incisivo</b>, acercamiento directo a la experiencia a través del primer corte, identifica el alimento bueno del tóxico, por su sabor, olor, entre otros. Capitaliza la experiencia adquirida a priori</li> <li>3. <b>Canino</b>, cortar, rasgar, da una segunda mirada a la experiencia, con base en la evidencia empírica del primer corte, identifica y diferencia con mayor detalle</li> <li>4. <b>Premolar</b>, competencia del metabolismo mental, que se da cuando la persona tiene su dentición permanente se caracteriza porque el pensamiento, el procesamiento emocional se predispone a materiales de mayor elaboración, organiza con detalle la totalidad, para que los molares ejerzan una función trituradora final más fina.</li> </ol> <p><b>Molar.</b> <u>Síntesis e ingestión final.</u> Cuando un alimento pasa a los molares ya pasó por la etapas evaluativas de sabor, olor, textura y se tiene una mayor certeza de la calidad del alimento que se está triturando e ingiriendo</p>
SENTIMIENTOS EMOTIVIDAD ACTITUD ANTE LA VIDA DESDE LA PERCEPCIÓN BUCODENTAL	<ol style="list-style-type: none"> <li>1. Siente emociones y las expresa adecuadamente.</li> <li>2. Identifica y afronta lo placentero y displacentero</li> <li>3. Puede manifestar adecuadamente las emociones placenteras y displacenteras.</li> <li>4. Puede diferenciar entre la afectividad tóxica y la afectividad sana</li> <li>5. Alcanza una comprensión global de la experiencia emotiva</li> <li>6. Puede defenderse y contenerse según sea oportuno, pues históricamente los dientes fueron también medio de defensa y ataque.</li> </ol>

Percepción de la Personalidad desde lo bucodental con base en los planteamientos gestálticos de Perls.  
Cuadro elaborado por Graciela Tuckler Mejía (2005)

## CONCLUSIÓN:

Para finalizar se concluye que:

- a- El desarrollo de la personalidad desde lo odontológico y gestáltico se dividen en los siguientes patrones de respuesta:

- a.1 Patrones de respuesta predental.

**a.2** Patrones de respuesta decidua (incisivos, caninas, molares).

**a.3** Patrones de respuesta permanente, que comienzan a gestarse a la edad de 6 años van perfeccionándose y completándose entre los 18 y 21 años (incisivos, caninos, premolares, molares), y continúan modificándose a lo largo de toda la vida. Desde esta perspectiva la personalidad es el patrón de conducta en continua "adaptación" y desarrollo, el cual va ajustándose a las diferentes etapas de la vida.

La aparición de los dientes, el uso de las funciones dentales se relaciona con la adquisición de competencias psíquicas, cognitivas, motoras, emotivas, económicas, sociales.

La respuesta masticatoria sana, requiere la activación y uso de todos los dientes cada uno según su función, y no unos en detrimento de otros. No ser predominantemente incisivos, ni caninos, ni molares, ni comportarnos como predentales, sino según se necesite para una mejor asimilación de la alimentación, estética, fonación, entre otros.

En síntesis, nuestros patrones de conducta cognitiva, emotiva volitiva e interpersonal cambian a lo largo de nuestra vida igual que las características odontológicas son determinadas por la edad y la experiencia.

b- Las funciones psíquicas, emotivas, cognitivas, económicas, sociales evolucionan viéndose reflejado en los patrones de comportamiento de la alimentación según la edad:

**b.1** Infante 0 años hasta 18 meses

**b.2** Niñez desde los 18 meses hasta 11 – 12 años años.

**b.3** Adolescencia 12 hasta 19 o 20 años

**b.3** Adulto joven o juventud entre 20- 25 años hasta los 40 años.

- Los 30 años período de consolidación de la independencia

- Los 40 años período de la transición a la edad madura

**b.4** Adulto intermedio o etapa de la madurez entre 40-60 años

- Los 60 años es el período de la culminación de la madurez y transición a la edad de oro o adultez mayor.

**b.5** Adulto mayor o edad de oro, desde los 60-65 años en adelante.

La economía de la función dental está relacionada con la respuesta muscular la cual es correlativa a la edad y al cuidado del sistema bucodental, la energía y fuerza masticatoria cambian con la edad y la experiencia.

c- La evolución de la personalidad puede evaluarse a través de la adquisición de competencias masticatorias, del uso de función dental y de asimilación del alimento orgánico y psíquico

d- Lo biomecánico, anatómico, funcional, muscular del sistema masticatorio está relacionado con los estados psíquicos.

- e- El trabajo preventivo y curativo del área bucodental genera salud total, es necesario iniciarlo desde el periodo de lactancia. La destreza para diferenciar olores, sabores, texturas es parte de la salud la cual está ligada a la competencia de preservación de la especie y permite la elección de comida sana, orgánica y psíquica.
- f- La proyección de la especialidad odontológica va más allá de las restauraciones de las funciones del diente. Cada diente tiene una relación directa con determinados nervios, órganos, músculos, glándulas, vértebras lo cual incide en la salud total, por tanto algunas dolencias asociadas a lo psíquico también pueden ser tratadas desde lo odontológico y viceversa. Ambas especialidades pueden trabajar de manera conjunta para lograr una vida sana y plena de los seres humanos que consultan.
- g- Desde lo odontológico se puede encontrar una explicación a los problemas del sistema nervioso asociados con lo buco dental, tales como, trastornos del habla, disfonías, afonías, tartamudez, dolores faciales, molestias en las cervicales, desbalances motores, auditivos, musculares, de la visión, dermatológicos, entre otras afecciones del sistema nervioso con implicaciones en la conciencia, en la psiquis.
- h- Lo odontológico desde la perspectiva sistémica describe la historia de nuestro desarrollo orgánico, psíquico, cognitivo, emotivo, económico, ecológico y social.

## BIBLIOGRAFÍA

**Adler E.** (2004). *Terapia Neurofocal Dental*: Edición revisada 08/09/04  
Láminas obtenidas a través del Grupo de Discípulos del doctor Adler  
Reproducidas con la respectiva autorización  
<http://www.terapia-neural-dental-adler.com/>

**Baron R.** (1997) *Psicología*. México: PrenticeHall. Página 492, 493

**Coon D.** (1997) *Psicología*. México: PrenticeHall.

**Gómez de Ferraris, Campos Muñoz,** (2002) *Histología y embriología bucodental*. España: Editorial Médica Panamericana.

**Major Ash Jr.** (1994) *Anatomía, fisiología y oclusión dentales* de Wheeler. México: McGrawHill

**Morris y Maisto** (2005) *Psicología.12*  
Edición. México: PrenticeHall. Pag 418

**Okeson Jeffrey** (2003). *Tratamiento de oclusión y afecciones temporomandibulares*. 5ta Edición  
España: Editorial Elsevier

**Papaplia D.** (1998). *Psicología del Desarrollo*. 7ma Edición. México:  
McGrawHill

**Perls F.** (1947). *Yo, hambre y agresión*.  
México: Fondo de Cultura Económica.

**Phillips J.** (1972). *Los orígenes del intelecto según Piaget*. Barcelona: Editorial Fontanella

**Reina y Valera** (1960). *Santa Biblia* Brasil  
Sociedades Bíblicas Unidas, página 3.

**Velayos J.L.** (1994). *Anatomía de la cabeza*. España: Editorial Médica Panamericana

## **GLOSARIO**

<b>Actitud</b>	Organización más o menos estable de creencias, sentimientos y tendencias, es una predisposición para hacer algo.
<b>Cognición</b>	Proceso mediante el cual adquirimos y usamos el conocimiento.
<b>Complejo de maniquí</b>	Término de la psicoterapia gestalt , el complejo de maniquí es una resistencia oral, caracterizada porque la persona se apoya en una creencia mágica, cosa o persona para sentir seguridad.
<b>Desarrollo</b>	Cambios que se presentan en el organismo desde su origen hasta su madurez.
<b>Economía psíquica</b>	Economía del funcionamiento psíquico del ser humano, en el contexto dental se refiere a la administración de las funciones del organismo y su adecuado uso.
<b>Emociones</b>	Experiencia orgánica y estado psíquico, caracterizado por un sentimiento acompañado de una expresión

motora, asociada a lo afectivo que subyace a la conducta (alegría, amor, miedo, ira, odio, tristeza).

**Erikson Eric**

Erikson (1902- 1994). Teórico psicodinámico, estudió con Freud, adoptó la concepción social del desarrollo, dio importancia igual importancia a la libido, y a la calidad de las relaciones entre los progenitores y los hijos. Consideró que el desarrollo humano pasa por 8 etapas y cada etapa tiene su dilema, reto o crisis.

**Espina irritativa**

Se le llaman espina irritativa o campos de distorsión a las fuentes de intoxicación energética de nuestro organismo, realizando cambios bioeléctricos del sistema nervioso.

**Instinto de hambre**

Pulsión orientada a satisfacer la necesidad de Alimentarse.

**Personalidad**

Patrón de conducta, sentimientos, pensamientos de un individuo que persiste a través del tiempo y de las situaciones.

**Psicología**

Ciencia que estudia la conducta, los procesos cognoscitivos de los seres vivos, el alma y el espíritu humano. También estudia a otros seres vivientes.

**Psicoanálisis.**

Teoría de la personalidad y tipo de psicoterapia desarrollada por Sigmund Freud (1856-1939), psicoanálisis es considerado la primera gran fuerza de la Psicología.

**Psicoterapia Gestalt**

Enfoque humanista de psicoterapia desarrollado por Fritz Perls (1893- 1970) y Laura Posnner Perls (1905- 1970).

*Psicoterapia gestalt* inicialmente llamada Terapia de Concentración tiene como finalidad unir las partes desunidas de la personalidad.

**Psicología Gestalt**

Paradigma de la Psicología desarrollado por Max Wertheimer, Kurt Koffka, Wolfgang Kohler y Kurt Lewin. Investigaron sobre la percepción, el fenómeno del movimiento aparente, la inteligencia de los chimpancés, la mente de los genios, entre otros.

\* Psicoterapia Gestalt y psicología gestalt son dos enfoques relacionados entre sí, aunque diferentes.

**Piaget Jean**

Psicólogo Suizo (1896- 1980), aportó la teoría del desarrollo de la inteligencia o desarrollo cognitivo

**Terapia Biocibernética  
Quántica Holográfica**

<http://www.qhbiocybernetics.com/>

Modelo de terapia desarrollada por el investigador español Prof. Pere Ribalta i Puig, consiste en la reprogramación del sistema psicosomático, aumenta la energía, restablece el sistema inmunológico y es aplicable a trastornos psicosomáticos.

**Terapia Neural**

La Terapia Neural trabaja a través del Sistema Nervioso, con la totalidad del SER, físico-emocional-espiritual. Es un arte que permite restablecer el potencial autocurativo.